

Dell Precision Performance Optimizer

Manual do proprietário



Notas



NOTA: uma NOTA indica informações importantes que ajudam você a usar melhor os recursos do computador.

Copyright © 2014 Dell Inc. Todos os direitos reservados. Esse produto é protegido por leis de direitos autorais e de propriedade intelectual dos EUA e internacionais. Dell™ e o logotipo Dell são marcas comerciais da Dell Inc. nos Estados Unidos e/ou em outras jurisdições. Todas as outras marcas e os nomes aqui mencionados podem ser marcas comerciais de suas respectivas empresas.

2013 - 04

Rev. A00

Índice

Dell Precision Performance Optimizer (DPPO).....	4
Perfis.....	5
Perfis ativos.....	5
Perfis inativos.....	5
Atualizações do sistema.....	6
Utilização de recursos.....	6
Perfis e políticas.....	8
Manutenção do sistema.....	9
Informações do sistema.....	9
Filtros de atualização.....	9
Notificações.....	12
Configurações de manutenção do sistema.....	12
Programe atualizações.....	13
Notificação.....	13
Filtros de atualização.....	13
Histórico de atualização.....	14
Rastrear e Analisar.....	16
Ativar/desativar Smart Tracking.....	16
Smart Tracking.....	17
Ativar Smart Tracking.....	18
Relatórios do Smart Tracking.....	18
Solução de problemas.....	20
2 Como entrar em contato com a Dell.....	22

Dell Precision Performance Optimizer (DPPPO)

O Dell Precision Performance Optimizer contém um poderoso mecanismo que permite a você configurar as definições do seu sistema de forma dinâmica para otimizar o desempenho de seu sistema. Ele também mantém você informado sobre quaisquer disponíveis atualizações de software e aplica-las quando configurado para fazer isso. Ele contém um subsistema de rastreamento que pode coletar dados abrangentes sobre o seu sistema e ajudar a identificar possíveis problemas.

DPPPO consiste dos seguintes componentes:

- Políticas e perfis
- Manutenção do sistema
- Rastrear e Analisar

Cada um dos componentes está disponível como uma aba separada na página inicial do aplicativo. Esta página é exibida ao iniciar o aplicativo clicando duas vezes no ícone da área de trabalho.



No Windows 7, o aplicativo também pode ser inicializado a partir do **Iniciar > Arquivos de programa > Dell Inc > Dell Precision Performance Optimizer**. Essa janela mostra os valores de utilização de recursos registrados atuais e do passado do seu sistema. Essa janela mostra os perfis ativos e inativos e as atualizações de sistema disponíveis.



Tabela 1. Ícones no canto superior direito de todas as janelas





Opção	Função
	Minimiza o aplicativo.
	Fecha o aplicativo.

Tabela 2. Ícones na barra de menu

Opção	Função
	Proporciona um menu que permite que você inicie o Sobre a Página ou a esta Ajuda
	Leva você à página inicial

Perfis

O painel esquerdo da página inicial exibida, lista os perfis ativos e inativos. Um perfil é uma coleção de políticas que são agrupadas para alcançar um objetivo de desempenho comum. Os perfis são denominados por um nome amigável que identifica este objetivo. Vários perfis podem estar ativos ao mesmo tempo. Uma política define os parâmetros do sistema que devem ser monitorados. Quando esses parâmetros atendem a uma condição determinada, a política é dito ter disparada. A política também define a(s) ação(es) que é executada quando um ativador de entrada é detectado. As ações consistem em aplicar algumas configurações recomendadas para o sistema, projetadas para otimizar o desempenho do aplicativo em execução.




O DPPO possui vários perfis específicos de aplicativos a fim de melhorar a experiência do usuário. Esses perfis estão desativados por padrão. Você precisa ativar o perfil para o seu determinado aplicativo (se disponível em DPPO). Os novos perfis de aplicativos serão disponibilizados por meio das atualizações do sistema DPPO.

Perfis ativos

Esta seção lista os perfis que estão atualmente ativos no sistema. Um perfil é considerado ativo se ele está ativado e as políticas inicializam a cada vez que o sistema é ativado. Você pode clicar em qualquer perfil para navegar até a página de Perfis e Políticas para visualizar os detalhes do perfil selecionado. Se você tiver direitos de Administrador local, você poderá desativar um perfil ativo ou ativar um perfil inativo.

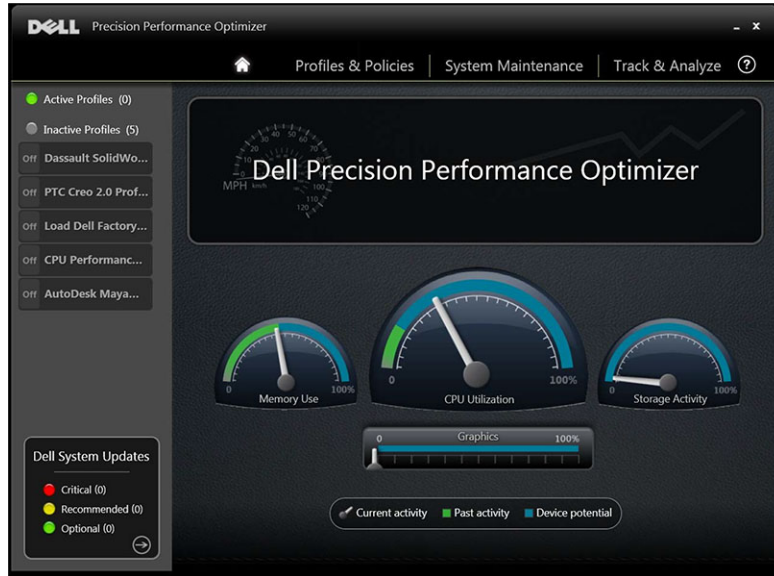
Perfis inativos

Um perfil que não está ativo é chamado de um perfil inativo. Esses perfis são desabilitados pelo Administrador local.

 **NOTA:** O software podem vir com perfis especiais que podem ser ativados quando nenhum perfil está ativo. Esses são automaticamente desativados pelo software, após serem executados. Por exemplo: **Carregar padrões de fábrica da Dell** é um perfil de perfil que pode ser usado para restaurar determinados parâmetros do sistema de volta para os padrões de fábrica.

Atualizações do sistema


A janela Atualizações do sistema é exibida.



O lado inferior esquerdo da página inicial exibe o número de atualizações de software disponíveis. As Atualizações de sistema Dell são específicas para DPPPO e as configurações de hardware e software do sistema. As Atualizações do Windows estão disponíveis no seu sistema operacional. As atualizações são agrupadas em três categorias:

- Crítico
- Recomendadas
- Opcionais

A mensagem a seguir será exibida:

Opção	Função
	Leva você à página de Manutenção do sistema .

Utilização de recursos

A página inicial mostra as utilizações dos seguintes recursos:

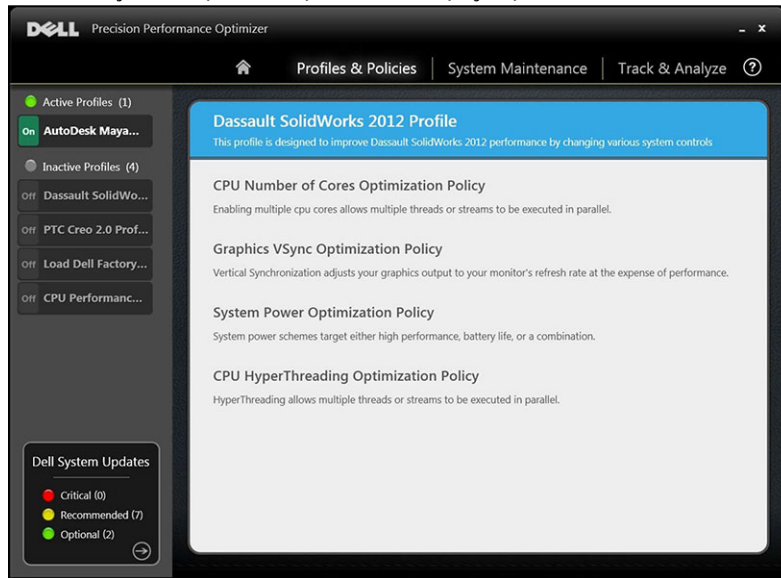
- Memória
- CPU
- De armazenamento
- Gráficos



A agulha dos velocímetros mostram a utilização atual de memória, CPU e Armazenamento. Esses dados são atualizados a cada dois segundos. Se o Dell Smart Tracking está ativado no sistema, você verá uma barra verde nos mostradores do velocímetro. A barra verde representa a média de utilização anterior lida do último relatório do Dell Smart Tracking. Por exemplo, se a Média de utilização de memória (gravada anteriormente) for 38% e, em seguida, a barra verde ir de 0 a 38% no primeiro mostrador do velocímetro. A utilização de gráficos atual é exibida pela agulha na barra horizontal.

Perfis e políticas

Lista todas as políticas em um perfil selecionado. O nome do perfil selecionado aparece na barra azul na tela. Os nomes e as descrições das políticas aparecem no espaço após a barra azul.

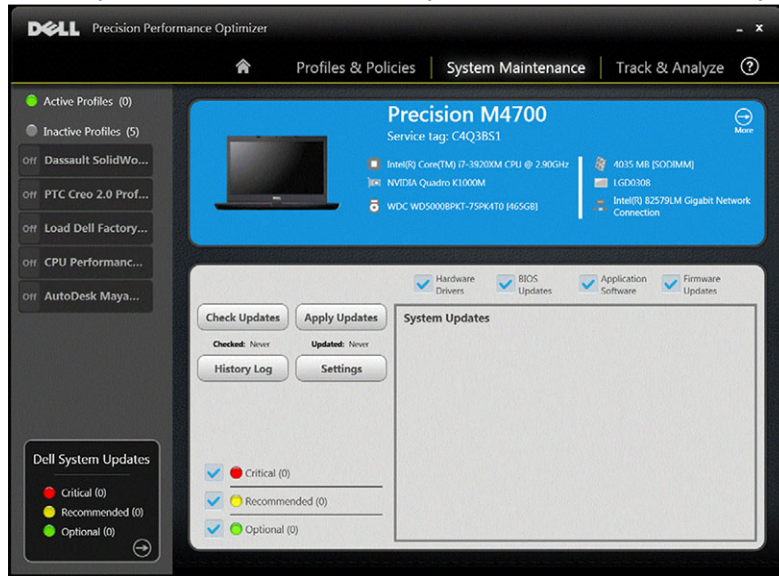


O painel esquerdo contém o seguinte:

- lista de perfis ativos e inativos
- número de atualizações do sistema

Manutenção do sistema


Manutenção do sistema contém as informações do sistema, filtros de atualizações e detalhes de notificações.



Informações do sistema

Esta página mostra um resumo da sua configuração do sistema. Ela também lista as atualizações de software disponíveis para seu sistema. O banner azul contém a Marca e modelo do sistema, juntamente com a etiqueta de serviço Dell. A seguinte opção aparece nesse banner:

Tabela 3. Opção para Informações do sistema

Opção	Função
	Este ícone irá abrir o utilitário do Windows que exibe as Informações do sistema com detalhes

As Atualizações de sistema Dell são específicas para DPPPO e as configurações de hardware e software. As Atualizações do Windows estão disponíveis no seu sistema operacional.

Filtros de atualização

Todas as atualizações de software são categorizadas com base em três critérios:

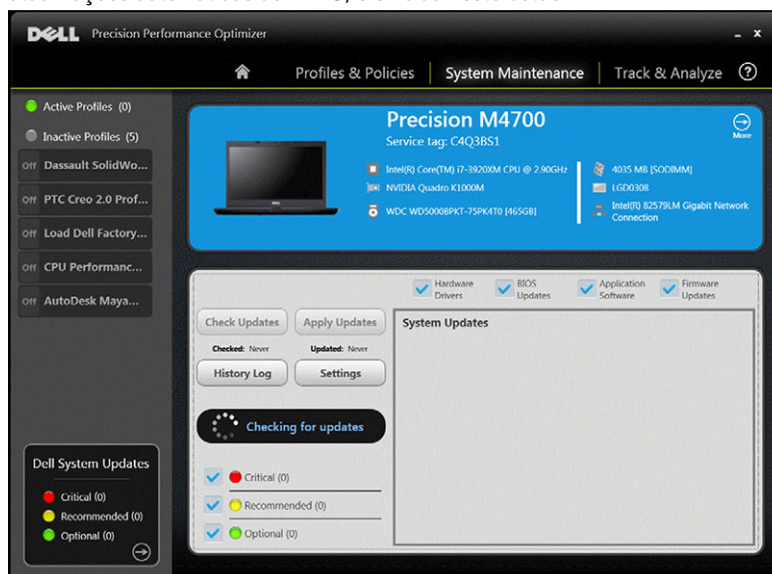
- Criticalidade (Crítica/Recomendada/Opcional)
- Tipo (Drivers de hardware/Software de aplicativos/Atualizações do BIOS/Atualizações de firmware)
- Categoria de dispositivo (Áudio/Mouse e teclado/Chipset/Armazenamento de dados/Rede e Bluetooth/Vídeo/Todos os outros)

Esta página contém três conjuntos de caixa de seleção, permitindo que você selecione/cancele a seleção de atualizações com base em criticalidade, tipo de dispositivo e categoria. As atualizações selecionadas têm uma marca de verificação antes de seus nomes. Não é possível selecionar ou desselecionar atualizações individuais por nome.

Esta página contém os seguintes botões:

Tabela 4. Lista de botões e funções

Opção	Função
Verificar atualizações	Clique em este botão para verificar se há atualizações disponíveis. Essa operação pode demorar alguns minutos para ser finalizada. Depois que a operação for concluída, a lista de todas as atualizações disponíveis será exibida no painel direito e todas as atualizações são selecionadas por padrão. Atualizações individuais estão listadas abaixo de suas respectivas Categorias de dispositivo e o ícone de criticalidade adequado também é exibido antes do nome da atualização. A data e hora da última verificação de atualizações disponíveis (realizada manualmente pelo usuário ou pela atualizações automáticas do DPPPO) é exibida neste botão.
Aplicar atualizações	Ao clicar neste botão, as atualizações atualmente selecionadas serão baixadas e instaladas em seu sistema. É recomendável criar um ponto de restauração do sistema e fechar todos os aplicativos em execução antes de aplicar quaisquer atualizações. Você deve garantir que você selecionou os filtros apropriados antes de clicar neste botão. Para filtrar as atualizações que você não quer aplicar, deve-se desmarcar a Criticalidade, Tipo de dispositivo e Categoria apropriada nas caixas de seleção nesta tela. Essa operação pode demorar alguns minutos para ser finalizada. Uma reinicialização poderá ser necessária uma vez que a operação for concluída. Reinicie o sistema quando notificado por DPPPO. A data e hora quando o último conjunto de atualizações foi aplicado (manualmente pelo usuário ou por atualizações automáticas do DPPPO) é exibido neste botão.
Registro de histórico	Clique em este botão para exibir os registros que contém informações detalhadas de histórico de atualizações anteriores.
Configurações	Clique em este botão para agendar atualizações automáticas e selecionar opções e filtros que devem ser aplicados.



Após de ver o registros do históricos, você pode clicar o botão **Lista de atualização** para retornar à página anterior listando todas as atualizações.



A lista de atualizações disponíveis mostra informações detalhadas incluindo a versão e as informações de data de lançamento:

- Marque/Desmarque TIPO (Drivers de hardware, Atualizações do BIOS, Aplicativos de software, Atualizações de firmware) caixas de verificação para selecionar ou excluir atualizações correspondente da seleção.
- Marque/Desmarque as caixas de verificação de criticalidade (Crítica/Recomendado/Opcional) para selecionar ou excluir as atualizações correspondente da seleção.
- Clique em **Aplicar atualização** para instalar a seleção atual de atualizações.

O software pode verificar o servidor Dell para recuperar a lista de atualizações disponíveis para seu sistema específico e/ou fazer o download e a instalação de determinadas atualizações após sua solicitação.

As atualizações podem ser configuradas de modo que elas sejam feitas manualmente ou periodicamente. As atualizações são classificadas como Crítico, Recomendado ou Opcional.

Todas as atualizações pertencem a um dos seguintes quatro tipos:

- Drivers de hardware
- Atualizações de BIOS
- Aplicativo de software
- Atualizações de firmware

Além disso, as seguintes sete categorias existem para atualizações:

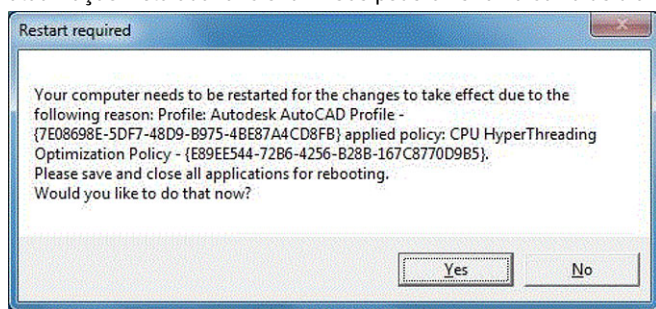
- Áudio
- Chipset
- Mouse e teclado
- Rede e Bluetooth
- De armazenamento
- Vídeo
- Todos os outros

Se o software é configurado para VERIFICAR ou INSTALAR ATUALIZAÇÃO periodicamente, os filtros acima são usados para determinar quais atualizações são exibidas ao usuário ou o quais serão baixadas e instaladas no sistema.

Se o usuário selecionar somente Atualizações críticas, todos os 4 tipos e 7 categorias, em seguida, se o Dell Server tiver um Atualização recomendada de BIOS ou uma Atualização opcional de driver de vídeo para seu sistema, essas duas atualizações não serão exibidas ou instaladas.

Notificações

O aplicativo pode fornecer notificações ao usuário usando caixas de diálogo pop-up para informar o usuário se algum problema ocorreu durante uma verificação de atualizações ou se uma reinicialização do sistema é necessária para a atualização instalada funcionar. Você poderá ver uma caixa de diálogo semelhante àquela abaixo:



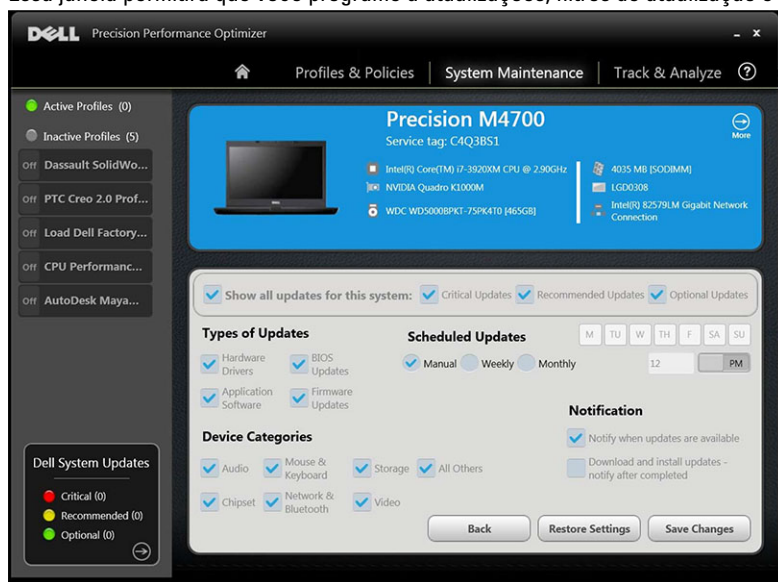
Se você clicar em **Sim**, o sistema irá iniciar o processo de reinicialização. Certifique-se de fechar todos os outros aplicativos e salve seus dados antes de prosseguir.

Caso clicar em **Não**, a atualização instalada não será concluída.

Além disso, o lado esquerdo desta página também contém a lista de perfis ativos e inativos e o número de atualizações do sistema.

Configurações de manutenção do sistema

Essa janela permitirá que você programe a atualizações, filtros de atualização e selecione a notificação.



Programe atualizações

A caixa de verificação pode ser selecionada para o tipo de atualização necessária.

Tabela 5. Tipo de atualizações

Tipo	Descrição
Manual	Selecione se você não quiser que o aplicativo execute qualquer operação de atualização periodicamente em segundo plano. Você precisa usar o botão Verificar atualizações para procurar atualizações disponíveis e, em seguida, use Aplicar atualizações para instalar as atualizações da página de manutenção do sistema.
Semanal	Selecione a opção para permitir que o aplicativo realize as operações de atualização semanais com base em filtros selecionados nesta página. Selecione o dia da semana e, em seguida, selecione a hora do dia quando está programado a operação
Mensalmente	Selecione a opção para permitir que o aplicativo realize as operações de atualização mensais com base em filtros selecionados nesta página. Selecione o dia do mês (1-28) e, em seguida, selecione a hora do dia quando está programado a operação

Notificação

Esse conjunto de caixas de seleção identifica a ação que é feita no modo automático (isto é, quando as **Atualizações programadas** são definidas para semanal ou mensal.)

Tabela 6. Opções de caixa de verificação

Opção	Descrição
Notificar quando houver atualizações disponíveis	O aplicativo notifica o usuário se todas as atualizações (com base na seleção de filtro) são consideradas disponíveis. As atualizações não são baixadas para o sistema local, nem são instaladas automaticamente.
Faça o download e instale as atualizações	O aplicativo faz o download e instala as atualizações disponíveis (com base na seleção de filtro) antes de notificar o usuário.

Filtros de atualização

Esta página também contém três conjuntos de caixa de seleção permitindo que você filtre atualizações programadas com base em suas Criticalidade, Tipo de dispositivo e Categoria. A caixa de seleção desta página é aplicável a apenas para atualizações programadas.

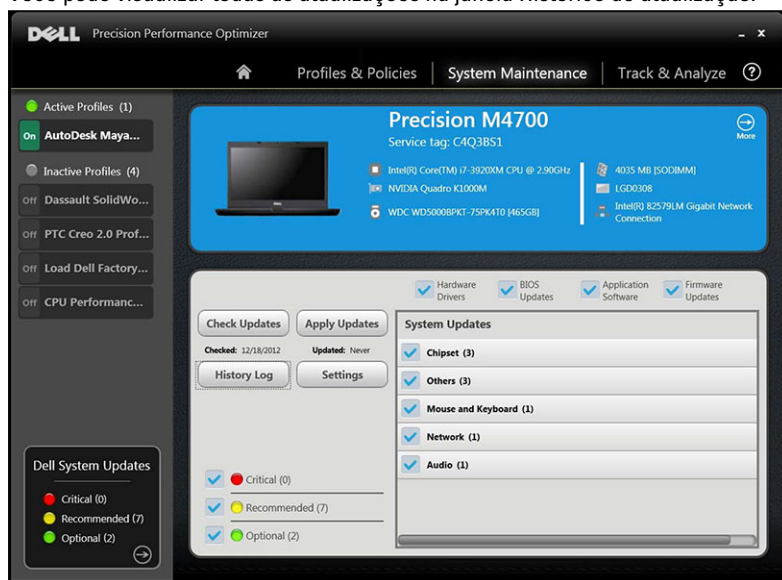
- Criticalidade (Crítica/Recomendada/Opcional)
- Tipo (Drivers de hardware/Software de aplicativos/Atualizações do BIOS/Atualizações de firmware)
- Categoria de dispositivo (Áudio/mouse e teclado/Chipset/Armazenamento de dados/Rede e Bluetooth/Vídeo/Todos os outros)

As opções a seguir são exibidas nesta página:

Opção	Função
Cancelar	Clique neste botão para sair da página de configurações sem salvar as alterações
Configurações de restauração	Clique neste botão para carregar os valores padrão do programa para todas as configurações
Salvar alterações	Clique para salvar as alterações (se houver)

Histórico de atualização

Você pode visualizar todas as atualizações na janela Histórico de atualização.



Após de ver os registros do histórico, clique no botão **Atualizar lista** para retornar à página anterior, que lista todas as atualizações.

DELL Precision Performance Optimizer

Profiles & Policies | System Maintenance | Track & Analyze

Active Profiles (1)

- On AutoDesk Maya...
- Inactive Profiles (4)
 - Off Dassault SolidWo...
 - Off PTC Creo 2.0 Prof...
 - Off Load Dell Factory...
 - Off CPU Performanc...

Dell System Updates

- Critical (0)
- Recommended (7)
- Optional (2)

Precision M4700
Service tag: C4Q3BS1

Intel(R) Core(TM) i7-3920XM CPU @ 2.90GHz | 4035 MB [SO DIMM]
 NVIDIA Quadro K1000M | LGD0308
 WDC WD5000BPKT-75PK410 [465GB] | Intel(R) 82579LM Gigabit Network Connection

Check Updates | Apply Updates

Checked: 12/18/2012 | Updated: Never

Update List | Settings

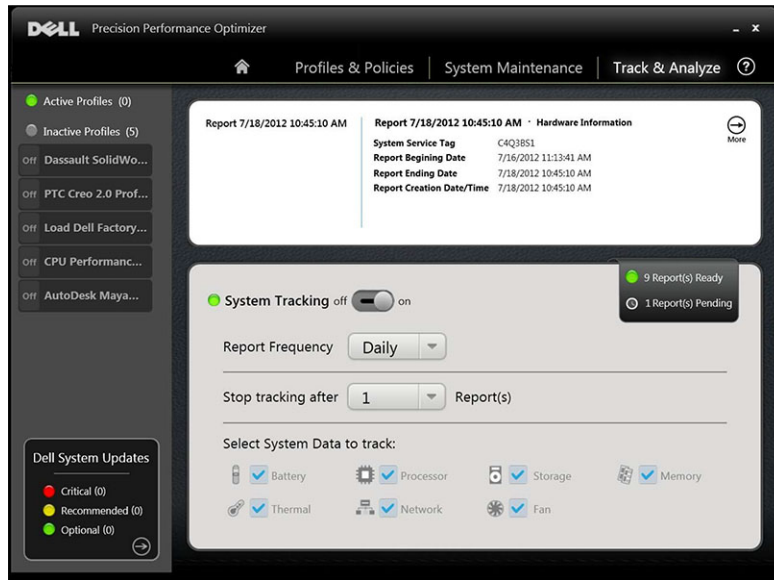
Critical (0)
 Recommended (7)
 Optional (2)

History Logs

- 12/18/2012 10:16:00 AM CLI: 9 update(s) were found.
- 12/18/2012 10:16:00 AM Reading inventory.xml file
- 12/18/2012 10:16:00 AM CLI: Determining available updates...
- 12/18/2012 10:16:00 AM Scan Completed: Exited Normally:True with exit
- 12/18/2012 10:15:48 AM Validate File Signature
- 12/18/2012 10:15:48 AM CLI: Scanning system devices...
- 12/18/2012 10:15:48 AM Validate File Signature
- 12/18/2012 10:15:48 AM CLI: 1 application component(s) updated.
- 12/18/2012 10:15:48 AM _Validate File Signature

Rastrear e Analisar

Esta página permite ativar/desativar o recurso Dell Smart Tracking, bem como visualizar relatórios gerados anteriormente.



Ativar/desativar Smart Tracking

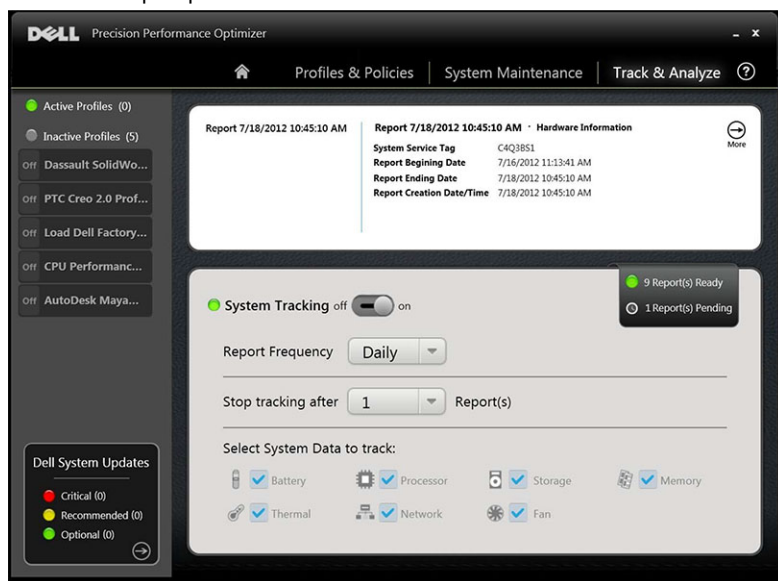
Quando ativado, o Smart Tracking coleta informações de configuração do sistema, bem como o uso do subsistema de dados em segundo plano. Os relatórios Smart Tracking contêm dados, como a velocidade do ventilador, dados térmicos, o uso da bateria, os dados de utilização de processador, etc. por um período de tempo. Esses relatórios podem ajudá-lo a entender o comportamento do seu sistema específico sob o ambiente operacional que estava presente quando o relatório estava em execução.

Você pode configurar as seguintes opções que controlam a operação do Smart Tracking:

Tabela 7. Opções para o controle do Smart Tracking

Opções	Descrição
Frequência de relatórios	Esta configuração controla a frequência da geração de relatórios. Relatórios diários são gerados todas as vezes que a data do sistema muda, o que pode acontecer em um período menos de 24 horas. O período de frequência do relatório não inclui o tempo que o sistema gasta em estados de Economia de energia/Hibernação/Desligamento.
Parar rastreamento após	Esta configuração controla a quantidade de relatórios gerados antes do Smart Tracking ser desativado automaticamente. Por exemplo: se você configurar o sistema com uma Frequência de relatórios de 10 horas e Parar rastreamento após de três Relatórios, deve-se esperar 10 horas para ver o primeiro relatório. Dois novos relatórios devem ser vistos a cada 10 horas após o primeiro. Smart Tracking deve parar após três relatórios serem gerados.
Selecione Dados do sistema para rastrear	Esse conjunto de caixas de seleção permite que você escolha os subsistemas de que o Smart Tracking coleta dados. Por padrão, todos os subsistemas são selecionados.

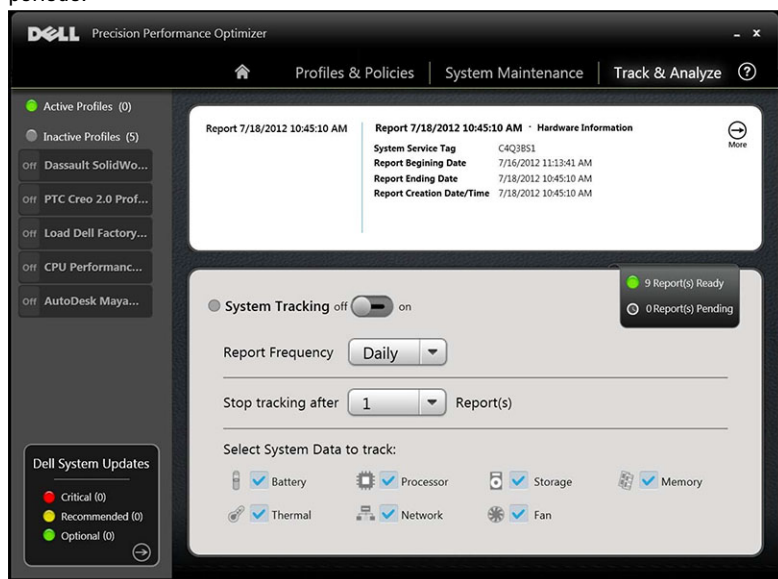
A captura de tela a seguir mostra como a GUI será exibida uma vez que você tenha ativado o Smart Tracking para gerar um relatório após quatro horas.



NOTA: Esta página também mostra se há alguns relatórios gerados anteriormente disponíveis para leitura.. Clique em ... **Relatórios prontos** para exibir esses relatórios do Smart Tracking.

Smart Tracking

Você pode ativar/desativar o recurso Dell Smart Tracking clicando no botão **Liga/Desliga**. Quando ativado, o Smart Tracking é executado durante o período especificado e coleta dados de uso de subsistema e configuração de sistema. Esses dados são coletados em segundo plano, e compilados no formato de Relatório Smart Tracking, no final do período.




Ativar Smart Tracking

Os relatórios do Smart Tracking contêm dados como a velocidade do ventilador, dados térmicos, uso da bateria, utilização do processador etc. Estes relatórios ajudam a compreender o comportamento do sistema específico, sob o ambiente operacional que estava presente quando o relatório foi executado.

Você pode configurar as seguintes opções que controlam a operação do Smart Tracking:

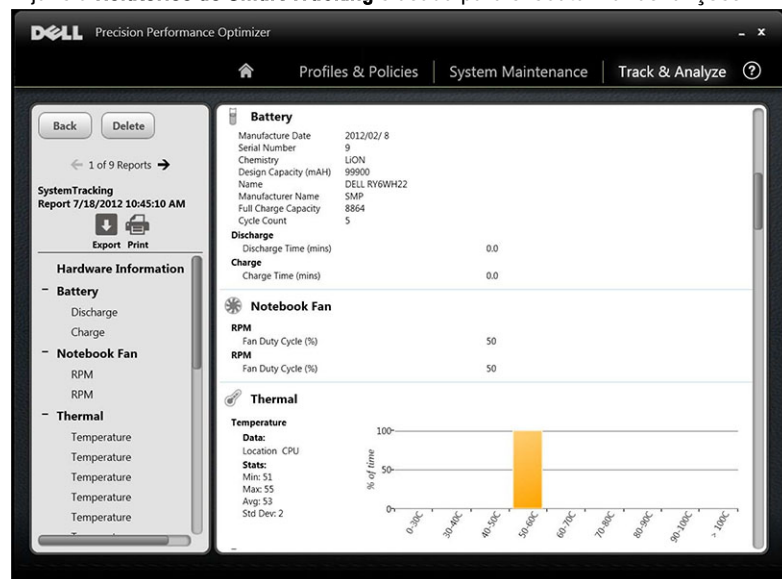
Tabela 8. Opções para o controle do Smart Tracking

Opções	Descrição
Frequência de relatórios	Esta configuração controla a frequência da geração de relatórios. Relatórios diários são gerados todas as vezes que a data do sistema muda, o que pode acontecer em um período menos de 24 horas. O período de frequência do relatório não inclui o tempo que o sistema gasta em estados de Economia de energia/Hibernação/Desligamento.
Parar rastreamento após	Esta configuração controla a quantidade de relatórios gerados antes do Smart Tracking ser desativado automaticamente. Por exemplo: se você configurar o sistema com uma Frequência de relatórios de 10 horas e Parar rastreamento após de três Relatórios, deve-se esperar 10 horas para ver o primeiro relatório. Dois novos relatórios devem ser vistos a cada 10 horas após o primeiro. Smart Tracking deve parar após três relatórios serem gerados.
Selecione Dados do sistema para rastrear	Esse conjunto de caixas de seleção permite que você escolha os subsistemas de que o Smart Tracking coleta dados. Por padrão, todos os subsistemas são selecionados.

 **NOTA:** Esta página exibe o número de relatórios do Smart Tracking concluídos e prontos para leitura. Clique em ... **Relatórios prontos** para ver esses relatórios.



Relatórios do Smart Tracking

A janela **Relatórios do Smart Tracking** é usada para executar várias funções.



Pode-se realizar as seguintes funções:

Tabela 9. Lista de funções realizadas

Função	Descrição
Selecionar/Exibir um relatório	Se houver mais de um relatório pronto no seu sistema, você pode selecionar o relatório para visualizar clicando nas setas no lado esquerdo da página. O lado direito da página exibe informações detalhadas e gráficos do relatório selecionado. O lado inferior esquerdo desta página exibe uma exibição em modo de árvore do relatório. Clique em um nó na árvore para ver aquela seção do relatório.
Lendo um gráfico	<ul style="list-style-type: none">• Eixo X — exibe a variedade de dados coletados para um determinado parâmetro do sistema.• Eixo Y — exibe o percentual de tempo o intervalo (ou o valor específico) foi encontrado durante o intervalo de relatório <p>Por exemplo: no relatório anterior para a Temperatura (localização de memória), o gráfico mostra a faixa de temperatura em graus Celsius no eixo X. O eixo Y mostra o percentual de tempo a temperatura foi encontrada para estar na faixa, digamos 30 a 40 C.</p>
Exportar/imprimir um relatório	 Clique no ícone Exportar para salvar o relatório selecionado em um formato XML.  Clique no ícone Imprimir nesta página para salvar o relatório no formato PDF.
Excluir um relatório	Clique no botão Excluir para excluir o relatório selecionado.

Solução de problemas

Tabela 10. Problemas de instalação

Problema	Solução
Posso usar DPPO no meu notebook ou desktop que não seja da Dell?	Não. O software de DPPO foi especialmente projetado para otimizar o desempenho da sua máquina Dell. O DPPO não será executado em um sistema que não seja da Dell.
Por que o instalador de DPPO falha com uma mensagem dizendo que o meu sistema não é suportado ?	O DPPO não será instalado em sistemas operacionais que não sejam Windows 7 ou Windows 8. O Windows Vista ou versões anteriores não são suportados.
Por que o instalador de DPPO falha com uma mensagem dizendo que o software Dell Data Vault já está instalado ?	O DPPO inclui uma cópia do Dell Data Vault no pacote de instalação. Se outra cópia do Dell Data Vault é encontrada, o instalador de DPPO irá cancelar a instalação. Desinstale o Dell Data Vault antes de tentar instalar o DPPO novamente.

Tabela 11. Página inicial

Problema	Solução
Por que não posso ver a barra de utilização de gráficos na página inicial do aplicativo DPPO?	A utilização de gráficos não está disponível em alguns sistemas Dell. Esses dados podem não estar disponíveis, com base na configuração do sistema.

Tabela 12. Políticas e perfis

Problema	Solução
Por que estou vendo a mensagem Política requer reinicialização ?	Algumas das políticas de DPPO alteram os atributos do sistema, que exige uma reinicialização antes que as alterações possam entrar em vigor. O usuário é informado para reinicializar o sistema. Você pode decidir para reinicializar posteriormente, mas as alterações aplicadas ao seu sistema se tornaram eficientes somente após a reinicialização. Alguns exemplos de políticas que requerem reinicialização são aquelas que alteram a tecnologia Hyper-Threading do processador, Núcleos de processador, etc.
Por que estou vendo a mensagem Política requer reiniciação do aplicativo ?	Algumas das políticas de DPPO alteram os atributos do sistema que exigem que o aplicativo de ISV seja reiniciado antes que as alterações possam entrar em vigor. Quando isso acontece, o usuário é informado e dado uma oportunidade para reiniciar o aplicativo de ISV. Você pode decidir continuar usando o aplicativo, mas as alterações aplicadas ao seu sistema se tornaram eficientes apenas a próxima vez que o aplicativo é iniciado. Alguns exemplos de políticas que necessitam de

Problema	Solução
Por que estou vendo a mensagem Conflito de política ocorreu?	<p>reiniciação do aplicativo são aqueles que alteram as configurações de Nvidia.</p> <p>Você pode ter dois perfis ativos diferentes que contêm políticas que alteram o mesmo atributo do sistema para valores diferentes. Quando essa situação é detectada pelo DPPO, uma das políticas é cancelada e o usuário é notificado. O DPPO determina um conflito de política no tempo de execução de aplicativos e não durante a seleção de uma política. Para evitar essa situação, você não deve ativar políticas conflitantes ao mesmo tempo. Tais políticas devem ser ativadas uma de cada vez, para otimizar o sistema para a execução de aplicativos de ISV em diferentes modos. Se você obter uma mensagem Conflito de política, desative um dos perfis.</p>


Tabela 13. Manutenção do sistema

Problema	Solução
Por que Verificar se há atualizações ou Aplicar atualizações falha?	Os recursos de verificação de atualizações ou aplicar atualizações podem falhar se você não tiver uma conexão à Internet ou se o servidor Dell não estiver alcançável. Verifique sua conexão de rede e tente novamente após de algum tempo. Também pode-se ver essa falha por causa de um conflito com algum aplicativo está atualizando o seu sistema. Por exemplo, a Dell Client System Update software. Se isso acontecer, tente realizar a operação novamente depois de fechar outros aplicativos e programadores de atualização associados.
Por que vejo as vezes a mensagem Atualização requer reinicialização?	Nem todas as atualizações de software exigem que o sistema seja reinicializado. Se você receber esta mensagem, isso significa que a atualização de software que foi aplicada somente pode se tornar eficaz depois que o sistema for reinicializado. Salve todos os seus dados e feche todos os aplicativos em execução antes de reinicializar o sistema.

Tabela 14. Rastrear e Analisar

Problema	Solução
Ativando o Dell Smart Tracking irá afetar o desempenho do meu sistema?	O Dell Smart Tracking é uma ferramenta muito eficiente e foi testada exaustivamente para garantir que ela não afeta negativamente a vida de bateria ou o desempenho do seu sistema. No entanto, tenha em mente que ele é uma ferramenta de rastreamento a ser usado quando necessário. Você não precisará mantê-lo ativado em todos os momentos.

Como entrar em contato com a Dell

 **NOTA:** Se não tiver uma conexão Internet ativa, você pode encontrar as informações de contato na sua fatura, nota de expedição, nota de compra ou no catálogo de produtos Dell.

A Dell fornece várias opções de suporte e serviço on-line ou através de telefone. A disponibilidade varia de acordo com o país e produto e alguns serviços podem não estar disponíveis na sua área. Para entrar em contacto com a Dell para tratar de assuntos de vendas, suporte técnico ou serviço de atendimento ao cliente:

1. Visite dell.com/support.
2. Selecione a categoria de suporte.
3. Encontre o seu país ou região no menu suspenso Choose A Country/Region (Escolha um país ou região) na parte superior da página.
4. Selecione o serviço ou link de suporte adequado, com base em sua necessidade.